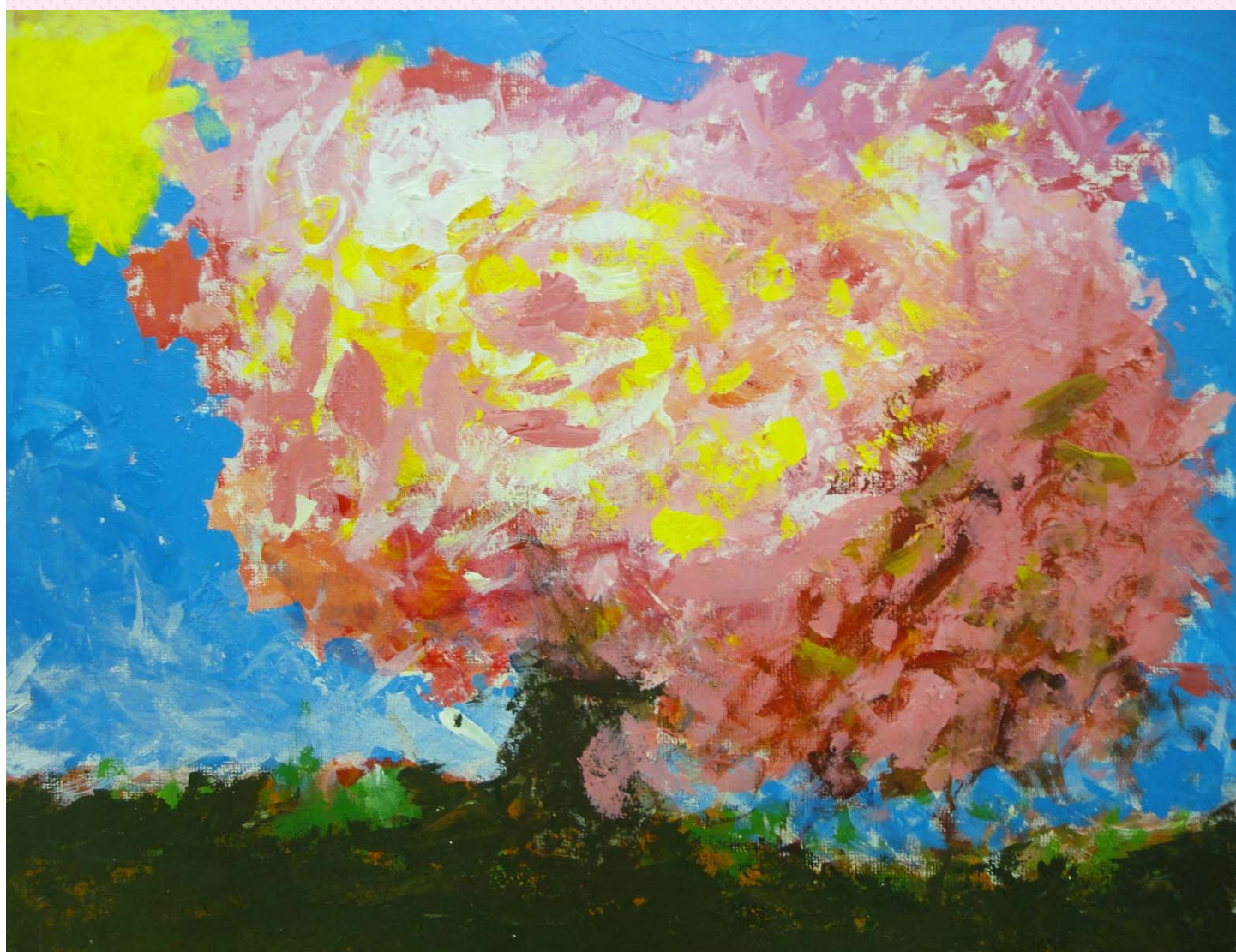


BỘ Y TẾ XÃ HỘI NHẬT BẢN
TỔ CHỨC Y TẾ PHÚC LỢI
TỈNH SAITAMA



Mục lục

1. ETERNAL LOVE & CARE FOR ALL LÝ LUẬN CƠ BẢN.....	2
2. Cơ hội được làm việc trong lĩnh vực Y tế, phúc lợi Nhật Bản ! ~Tại sao Nhật Bản lại tiếp nhận ứng viên Việt Nam~.....	3
3. Toàn bộ quá trình để nhận tư cách lưu trú Chăm sóc hộ lý.....	5
4. Quá trình làm việc tại Nhật Bản qua con đường thực tập sinh Chăm sóc hộ lý.....	6
5. Vị trí địa lý của Tập đoàn bệnh viện đại học Y khoa Saitama.....	7
6. Quá trình lịch sử hình thành.....	8
7. Tổng quan về tổ chức.....	9
8. Trung tâm khuyết tật Hikari No Ie.....	10
9. Công việc hàng ngày của 1 nhân viên chăm sóc hộ lý tại trung tâm khuyết tật Hikari No Ie.....	11
10. Bệnh viện Y tế Phúc lợi Marukikinen.....	12
11. Trung tâm chăm sóc người cao tuổi Nursing Hongou.....	14
12. Công việc hàng ngày của 1 nhân viên chăm sóc hộ lý tại trung tâm chăm sóc người cao tuổi Nursing Hongou.....	16
13. Góc phỏng vấn nhân viên.....	18
14. Nhà ăn dành cho cán bộ, công nhân viên, học sinh tại cơ sở Moro.....	29
15. Sơ đồ ký túc xá trong khuôn viên Bệnh Viện.....	30

ETERNAL LOVE & CARE FOR ALL

LÝ LUẬN CƠ BẢN

Chân lý của chúng tôi

"Đội ngũ nhân viên của bệnh viện đang nỗ lực hướng tới và đẩy mạnh nâng cao các chế độ y tế, phúc lợi nhằm mang lại sự hài lòng nhất khi sử dụng dịch vụ của chúng tôi."

Cơ hội được làm việc trong lĩnh vực Y tế, phúc lợi Nhật Bản ! ~Tại sao Nhật Bản lại tiếp nhận ứng viên Việt Nam~

Tại Nhật tỷ lệ lao động trẻ hiện nay đang giảm ở mức báo động.

Theo dữ liệu thống kê của Bộ Nội vụ và truyền thông, tổng dân số Nhật Bản tính đến thời điểm ngày 1/4/2017 là 1 tỷ 26 triệu 761 nghìn người. Con số này bao gồm cả số người ngoại quốc đang sinh sống ở Nhật Bản, trong đó dân số Nhật Bản là 1 tỷ 24 triệu 814 nghìn người. Hiện nay, dân số Nhật Bản đang tiếp tục giảm, thời kỳ đỉnh cao vào khoảng năm 2010. Con số dự tính vào năm 2045, tức là vào khoảng 30 năm sau tốc độ tăng dân số rơi vào tỷ lệ -1%.

Nguồn nhân lực hộ lý đang thiếu hụt.

Do dân số ngày càng giảm ảnh hưởng tới lực lượng lao động đang trở thành một vấn đề đáng lo ngại đặc biệt trong ngành Y tế, phúc lợi. Ngành hộ lý đòi hỏi về thể chất cũng như kỹ năng giao tiếp và sự phán đoán, mặc dù có điểm chung với ngành điều dưỡng nhưng tính chất công việc có phần nặng về thể chất nên vấn đề đau lưng được cho là bệnh nghề nghiệp. Nhưng ngược lại mức lương của ngành hộ lý khá thấp nên việc tuyển dụng nhân lực trẻ rất là khó khăn.

Theo một số dữ liệu của Bộ Lao động, Y tế, Phúc lợi cho biết mức lương của ngành hộ lý so với tất cả các ngành khác có sự chênh lệch một cách rõ rệt vì vậy dẫn đến tỷ lệ chuyển việc cao.

Nhật Bản đang cần sức mạnh của lực lượng trẻ Việt Nam

Mặt khác, dân số Việt Nam tiếp tục tăng mạnh từ năm 1980 đến nay, và sự phát triển của nó được mong đợi sau năm 2022. Nói cách khác, đây là một môi trường được kỳ vọng có thể sẽ trở thành một xã hội lao động dài hạn trong tương lai.

Năm 2017, mới đây hệ thống thị thực mới về hộ lý được thiết lập Chính phủ Nhật Bản đã thiết lập một hệ thống chế độ mới để thuê người nước ngoài làm nhân viên chăm sóc hộ lý. Đây được cho là một hệ thống thị thực chăm sóc dài hạn.

Do đó, một người nước ngoài sau khi sang Nhật du học và thi đỗ chứng chỉ hộ lý quốc gia Nhật Bản sẽ được cấp chứng chỉ "chăm sóc" và có thể làm việc như một nhân viên chăm sóc hộ lý.

Ngoài ra, đối với những thực tập sinh người nước ngoài tới Nhật sẽ được chấp nhận ở lại Nhật với thời gian từ 3 năm tới 5 năm điều mà trước đây chưa từng được công nhận.

Hiện tại, các bạn có thể làm việc trong ngành chăm sóc hộ lý tại Nhật Bản với thị thực sau đây.

	Tu nghiệp sinh 「Hộ lý」	Tư cách lưu trú 「Hộ lý」	Visa gia đình
Đất nước đưa người lao động đi làm việc ở nước ngoài	Không có hạn chế.	Có áp dụng nguyên tắc, Không có hạn chế.	Không có hạn chế.
Đối tượng	Người nước ngoài có nguyện vọng làm việc tại Nhật.	Du học sinh có nguyện vọng làm việc tại Nhật.	Người nước ngoài có nguyện vọng làm việc tại Nhật.
Thời hạn lưu trú	3 năm Nếu thỏa mãn các điều kiện có thể được cấp visa 5 năm.	Thời hạn dài nhất là 5 năm (Sau 5 năm tiếp tục gia hạn visa)	Thời hạn dài nhất là 5 năm (Sau 5 năm tiếp tục gia hạn visa)
Yêu cầu năng lực tiếng Nhật	N4, Thực tập sinh năm thứ 2 trở N3.	Có N2 vào thời điểm tốt nghiệp trường Nhật Ngữ.	Đặc biệt không có điều kiện gì.
Quá trình xin việc	Thông qua cơ quan cung cấp nguồn lao động và cơ quan quản lý để được nhập cảnh → Làm việc.	Học tại trường Nhật ngữ → Cơ sở phúc lợi → Làm việc	Người sống ở Nhật. → Đăng ký visa gia đình → Làm việc
Bảo hiểm việc làm	Tùy vào từng trường hợp có thể không phải đóng nộp.	Bảo hiểm sức khỏe • Bảo hiểm lao động và trợ cấp • Bảo hiểm nhân thọ	Tùy vào từng trường hợp có thể không phải đóng nộp.

Toàn bộ quá trình để nhận tư cách lưu trú Chăm sóc hộ lý.

Du học sinh
(Học tại trường Nhật Ngữ)

Nhập cảnh với
Visa du học sinh

Đỗ chứng
chỉ N2



Nhập học các cơ sở đào tạo phúc lợi
(Các trường chuyên môn về phúc lợi)

Tốt nghiệp trường chuyên môn Y
tế phúc lợi, tiến hành tham gia
phỏng vấn tại các cơ sở y tế của
Nhật Bản. Trường hợp đỗ phỏng
vấn thì sẽ được cục Nhập cảnh cấp
visa chăm sóc hộ lý

Tốt nghiệp



Đi làm việc
(Tại bệnh viện hoặc các
cơ sở chăm sóc phúc lợi)

Hơn nữa, đối với những trường
hợp mà tốt nghiệp tại các
trường phúc lợi vào trước năm
2021 thì dù chưa đỗ kỳ thi hộ lý
quốc gia Nhật Bản thì cũng vẫn
được trở thành Nhân viên chăm
sóc hộ lý (Điều kiện làm việc 5
năm). Tuy nhiên, sau năm 2012
các trường hợp tốt nghiệp Y tế,
phúc lợi bắt buộc phải đỗ được
kỳ thi hộ lý quốc gia Nhật Bản.

Trường hợp mà
không xin
được visa thì
trở về nước



Lấy chứng chỉ
hộ lý quốc gia
Nhật Bản

Chuyển đổi tư cách
lưu trú visa chăm sóc
hộ lý

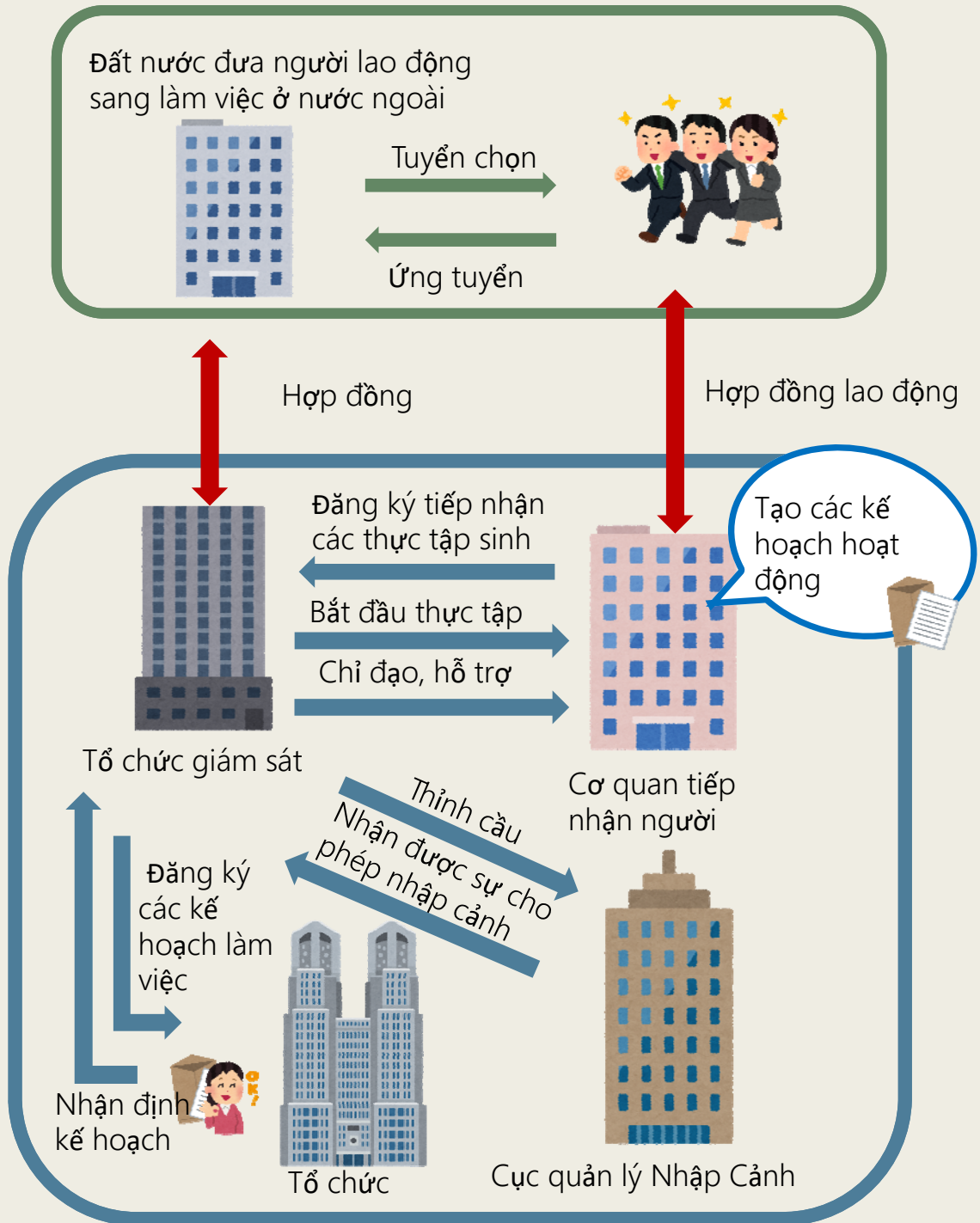
Tiếp tục
làm việc



Quá trình làm việc tại Nhật Bản qua con đường thực tập sinh Chăm sóc hộ lý



Đất nước đưa người lao động sang làm việc ở nước ngoài



Đất nước tiếp nhận Nhật Bản

Vị trí địa lý của Tập đoàn Bệnh viện đại học Y khoa Saitama

Thị trấn Moro nằm ở vị trí cách trung tâm Tokyo 50km về phía tây của Tỉnh Saitama, nơi đây được thiên nhiên ban tặng cảnh đẹp phong phú. Mùa xuân thì có hoa anh đào nở rộ, mùa hè thì được phủ màu xanh của cây cối, mùa thu thì có những tán cây lá đỏ, đẹp rực trời xanh. Tại nơi đây chúng tôi đang theo đuổi "Phương pháp điều trị y tế chất lượng cao" để phục vụ người sử dụng dịch vụ.



Quá trình lịch sử hình thành



Thời Minh Trị 25 (1954) Thành lập bệnh viện Moro



Thời Minh Hòa 39 (1964) Nhà vua và Hoàng hậu có chuyến thăm bệnh viện



Thời kỳ Bình Thành 10(1998) Thành lập trung tâm Kunpuen



- Năm 1954

Được thành lập dựa trên nền tảng lấy Nội Khoa và Ngoại Khoa làm trung tâm. Tại tỉnh Saitama đây là bệnh viện có bề dày lịch sử lâu đời nhất.

- Năm 1964

Được phê chuẩn với tư cách là một bệnh viện tổng hợp. Nhà vua và Hoàng hậu Nhật Bản đã có chuyến tới thăm bệnh viện và cả hai hết sức vui mừng và cảm động bởi sự thiết lập của bệnh viện thành một thể thống nhất tổ chức về mặt y tế và phúc lợi.

- Năm 1967

Hikari No Ie được thành lập với chức năng hỗ trợ, phục hồi chức năng người khuyết tật bẩm sinh, chứng khuyết tật về thể chất và tinh thần.

- Năm 1972

Nhận được sự chỉ đạo từ tỉnh Saitama về việc thành lập trường đại học Y khoa, ban lãnh đạo công ty đã cố gắng hết mình trong việc xây dựng, kiến thiết trường học. Chính nhờ vào sự nỗ lực đó mà vào thời Chiêu hòa 1972 trường đại học Y khoa được ra đời.

Trường đại học y khoa Saitama có sự khác biệt với những trường đại học y khoa khác trên cả nước, được đánh giá là "bệnh viện đại học kết nối với cộng đồng", như miêu tả ở phần trên Bệnh viện đại học Y khoa được thành lập dựa trên nền tảng từ bệnh viện Moro.

- Năm 1998

Thành lập trung tâm tổng hợp người cao tuổi Kunpuen. Đóng vai trò là một trung tâm thống nhất giữa điều dưỡng và y tế. Đây là một trong những hình thức khá hiếm trên diện cả nước.

- Năm 2009

Từ tên gọi Hikari No Ie được đổi tên gọi thành Trung tâm khuyết tật Hikari No Ie

- Năm 2016

Đổi từ tên Bộ phúc lợi y tế bệnh viện Moro thành tên tổ chức y tế phúc lợi xã hội Saitama. Đổi từ tên bệnh viện Moro thành tên MARUKI KINEN FUKUSHI MEDICAL CENTER

Năm 2022 là năm chào đón kỷ niệm 130 năm thành lập bệnh viện.

Đại học Y khoa Saitama hiện là một trong số những trường đại học hiếm tại Nhật trong việc đạt được mục tiêu phát triển mô hình trường đại học trong bệnh viện.

Tổng quan về tổ chức Phúc lợi



Tổng quan về tổ chức

Tổ chức phúc lợi xã hội Hiệp hội Phúc lợi Y tế Saitama hoạt động với hai chức năng là "Trung tâm khuyết tật Hikari No ie" và "Bệnh viện Y tế phúc lợi Marukikinen"

Trung tâm khuyết tật Hikari no ie là trung tâm phúc lợi, phục hồi chức năng người khuyết tật bẩm sinh, nơi bao gồm nhận nuôi dưỡng những em bị khuyết tật bẩm sinh mang những dị tật nặng về cơ thể, và nhận chăm sóc các em nội và ngoại trú, đặc biệt là tổ chức những buổi hỗ trợ, tư vấn cho các gia đình có trẻ em mang những khuyết tật bẩm sinh.

Ngoài sự hỗ trợ liên quan đến toàn bộ cuộc sống của những người sử dụng dịch vụ ở đây còn phối kết hợp với gia đình họ để hiểu thêm về hạnh phúc và quan điểm sống.

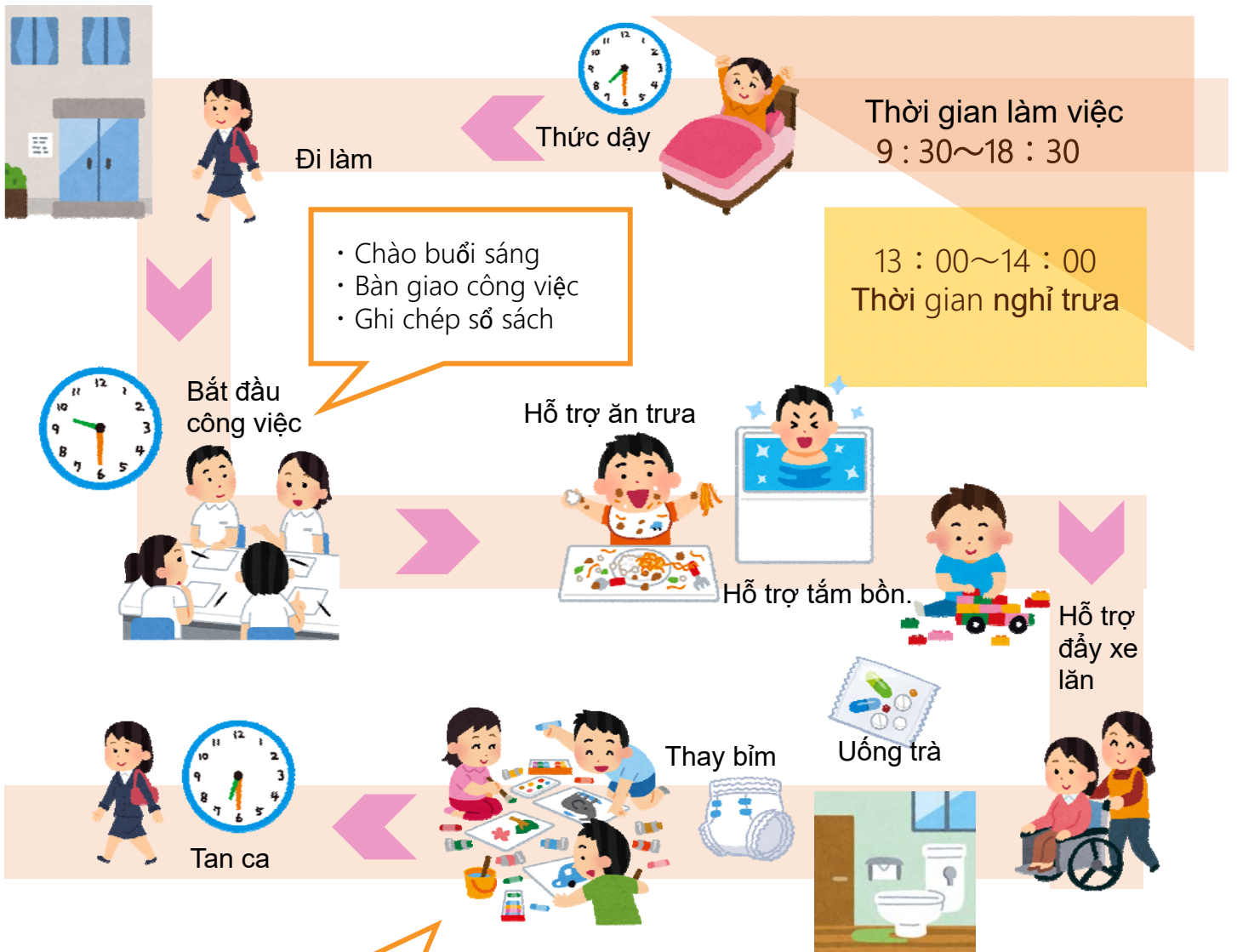
Nội dung công việc	Hỗ trợ đăng ký nhập phòng, hỗ trợ dịch vụ ở trong ngày, điều trị ngoại trú, hỗ trợ tư vấn, chăm sóc hộ lý tại nhà, trung tâm hỗ trợ trẻ em, hỗ trợ trông coi trẻ em sau giờ học, hỗ trợ việc làm cho người khuyết tật
Số lượng hạn định	332 người
Các cơ sở liên kết	Cơ sở Y tế chăm sóc trẻ em khuyết tật, Cơ sở chăm sóc hộ lý.

Trung tâm khuyết tật Hikari No Ie



Trung tâm khuyết tật Hikari No Ie như một ngôi nhà tình thương, được thành lập ra với sứ mệnh tôn trọng cuộc sống và quyền con người của trẻ em khuyết tật về thể chất và tinh thần giúp họ có thể hòa nhập và tiếp thêm sức mạnh tâm hồn giúp cho họ sống vui vẻ, khỏe mạnh. Mục tiêu của trung tâm hướng tới là trở thành 1 nơi gần gũi và thiết yếu cho những người dân, đồng nghĩa góp phần vào việc cung cấp nguồn tài nguyên cho xã hội.

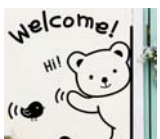




Ở nơi đây không có sự phân biệt về tuổi tác mà mọi người cùng tham gia vào trong các hoạt động. Gồm có vẽ tranh, làm thơ, đan len. Mọi người vui vẻ và khỏe mạnh là niềm động lực để chúng tôi cố gắng của trong công việc.

Thời gian trực ca sớm: 6:30~15:30
 Thời gian đầu khi chưa quen thì sẽ bắt đầu công việc theo giờ hành chính. Sau khi quen với nội dung công việc rồi thì có thể trực ca sáng, hoặc ca tối. Dựa vào tình hình hoạt động của trung tâm mà có điều chỉnh lịch làm cho phù hợp.

Công việc hàng ngày của 1 nhân viên chăm sóc hộ lý tại trung tâm khuyết tật Hikari No Ie



Bệnh viện Y tế Phúc lợi Marukikinen

Đây là bệnh viện có chức năng nhiều nhất ở tỉnh Saitama. Thực hiện việc kết hợp điều trị và phúc lợi. Ngoài khoa tâm thần, khoa tổng hợp và các cơ sở trong bệnh viện còn có trung tâm dành cho bệnh nhân mắc chứng sa sút trí tuệ, dịch vụ chăm sóc sức khỏe tại nhà, Căn cứ vào nguyên tắc” lấy bệnh nhân làm trung tâm ”toàn bộ đội ngũ nhân viên của bệnh viện luôn hướng tới chất lượng phục vụ chất lượng cao về y tế và phúc lợi nhằm đem lại sự thỏa mãn, hài lòng cho những người đang sử dụng dịch vụ ở nơi đây. Bệnh viện Y tế phúc lợi Maruki đã nhận được sự đánh giá và công nhận đạt đủ tiêu chuẩn về chức năng bệnh viện của ” tổ chức đánh giá chức năng y tế Nhật Bản“.



Trung tâm chăm sóc người cao tuổi Kunpuen



Trung tâm chăm sóc y tế Marukikinen



Trung tâm chăm sóc dịch vụ ngày



Trung tâm hỗ trợ những người khuyết tật tự lập



Trung tâm chăm sóc người cao tuổi Nursing Hongo

Quy mô bệnh viện Y tế Phúc lợi Marukikinen

Các khoa chuẩn đoán	Nội khoa, Khoa tâm thần, Khoa phục hồi chức năng, Khoa điều trị đau và chăm sóc giảm nhẹ, Khoa răng.
Số phòng	<p>Tổng có 624 giường</p> <p>Phòng nội khoa 48 giường</p> <p>Khoa điều trị giảm đau và chăm sóc giảm nhẹ 20 giường</p> <p>Khoa tâm thần 232 giường</p> <p>Khoa điều trị tâm thần 214 giường</p> <p>Khoa phục hồi chức năng 110 giường</p>
Các cơ sở liên kết	<p>Trung tâm chăm sóc người cao tuổi</p> <p>Trung tâm hỗ trợ chăm sóc giảm đau</p> <p>Trung tâm hỗ trợ toàn diện khu vực</p> <p>Trung tâm chăm sóc</p> <p>Trạm giúp đỡ người</p> <p>Nhà chăm sóc đặc biệt</p> <p>Trung tâm chăm sóc hàng ngày</p> <p>Trung tâm hỗ trợ hoạt động khu vực</p> <p>Trung tâm hỗ trợ những người khuyết tật tự lập.</p> <p>Nhà tập thể</p> <p>Trung tâm phúc lợi người cao tuổi thị trấn Moro</p>

Trung tâm chăm sóc người cao tuổi Nursing Hongou



"Để có thể tạo ra một môi trường gần gũi với cuộc sống ở nhà, chúng tôi sẽ cố gắng cung cấp một môi trường sống tôn trọng quyền riêng tư và quyền lợi của mỗi cá nhân đang sử dụng dịch vụ ở đây."



Khu vực tiền sảnh



Khu vực tiếp khách,
tổ chức các hoạt động
giao lưu



Phòng ở của người
sử dụng dịch vụ

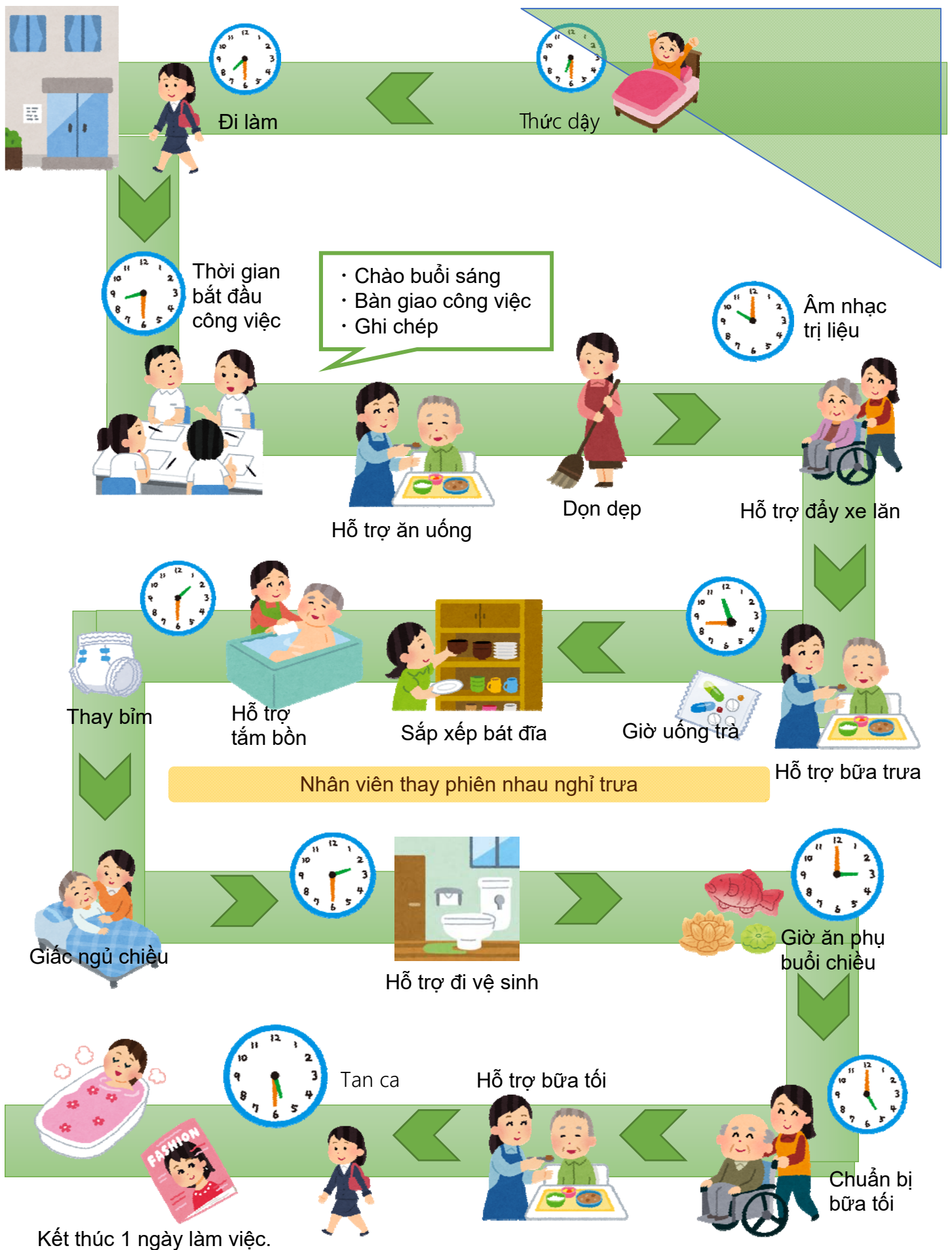
Lời gửi gắm của giám đốc trung tâm Chăm sóc người cao tuổi Nursing Hongou.

"Chúng tôi đang cố gắng nỗ lực hoàn thiện mỗi ngày để người sử dụng dịch vụ có thể tận hưởng một cuộc sống chất lượng hơn, thoải mái, thư giãn hơn. Năm nay là năm đầu tiên chúng tôi tiếp nhận ứng cử viên hộ lý thông qua chương trình EPA, chúng tôi đang hỗ trợ cho ứng viên Việt Nam trong các nghiệp vụ công việc chăm sóc người cao tuổi và bồi dưỡng năng lực tiếng nhật chuyên môn cho ứng viên để hướng tới mục tiêu sau 4 năm kinh nghiệm có thể thi đỗ kỳ thi chứng chỉ hộ lý quốc gia Nhật Bản và có thể trở thành một nhân viên chăm sóc phúc lợi có chuyên môn.



Chúng tôi tin rằng việc tiếp nhận ứng viên chăm sóc hộ lý từ nước ngoài vừa là thực hiện trách nhiệm, lợi ích đóng góp cho quốc tế, vừa đóng góp vai trò xã hội của chúng tôi.

Chúng tôi sẽ ủng hộ và hỗ trợ các bạn ứng viên một cách tốt nhất để các bạn có thể trở thành người mà bản thân các bạn muốn trở thành trong tương lai. “



Công việc hàng ngày của 1 nhân viên chăm sóc hộ lý tại trung tâm chăm sóc người cao tuổi Nursing Hongou



Phương châm cơ bản

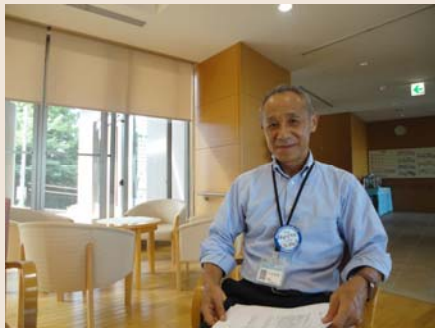
1. Tận tâm hết lòng vì người bệnh.
2. Thực hiện an toàn, chất lượng chăm sóc y tế, phúc lợi.
3. Liên kết chặt chẽ với các cơ quan y tế, bảo hiểm, phúc lợi khu vực.
4. Trau dồi, nâng cao kiến thức cho đội ngũ nhân viên lành nghề có tay nghề cao.
5. Hợp tác chặt chẽ với tổ chức Bệnh viện đại học Y khoa Saitama. Và sẽ làm việc để cải thiện sứ mệnh và chất lượng như bệnh viện thứ 4.

Góc phỏng vấn nhân viên

Hiện nay tại Trung tâm Nursing Village Hongou có hai bạn Việt Nam đang học tập và làm việc.

Tôi đã có cuộc nói chuyện trực tiếp với với trưởng văn phòng Sugita Yoshiki người phụ trách trực tiếp hai bạn Việt Nam đang làm việc tại đây.

“Chúng tôi sẽ nỗ lực giúp đỡ và chấp cánh ước mơ cho các bạn để ước mơ của các bạn trở thành hiện thực”



**Trưởng văn phòng
Sugita Yoshiko**

Tại Nursing Hongou chương trình tiếp nhận các ứng viên hộ lý Việt Nam từ chương trình EPA vào tháng 4 năm 2015. Người chịu trách nhiệm trực tiếp là Tôi- Sugita với cương vị là trưởng văn phòng.

Ngày trước tôi chưa từng có cơ hội được tiếp xúc với người nước ngoài nên tôi cũng chưa hình dung ra được hình ảnh làm việc cùng người nước ngoài như thế nào.

Từ đất nước Việt Nam tới Nhật Bản làm việc, tôi nghĩ rằng họ sẽ gặp nhiều vấn đề khó khăn về tinh thần, thể chất trong cuộc sống sinh hoạt hàng ngày. Nhưng thực tế khi làm việc cùng và tiếp xúc với họ tôi thấy họ là những người rất có bản lĩnh, có sự tự lập cũng có những niềm khát khao và hi vọng của tuổi trẻ. Tôi nhận thấy không có sự khác biệt nào giữa việc đào tạo họ với việc đào tạo một nhân viên người Nhật mới.

Góc phỏng vấn nhân viên

Nhưng có sự rào cản duy nhất đó là về vấn đề ngôn ngữ, cho nên chúng tôi cố gắng sử dụng những từ ngữ dễ hiểu để có thể truyền đạt được cho họ và giúp chúng tôi có thể dần hiểu lối làm việc của nhau hơn.

Chúng tôi và các bạn Việt Nam đang làm việc tại đây hi vọng rằng, trong tương lai sẽ được chào đón các bạn ứng viên Việt Nam tới làm việc tại trung tâm chăm sóc người cao tuổi Nursing Hongou. Chỉ cần các bạn cố gắng, chăm chỉ làm việc thì các bạn sẽ thành công.



Góc phỏng vấn nhân viên



Nhân viên văn phòng
Bùi Thị Trang

Bạn Trang cho biết, thời còn là du học sinh trường thương mại quốc tế Tokyo nhờ vào sự giới thiệu của người bạn cùng học trường và bạn ấy đã tham gia vào buổi giới thiệu của tập đoàn bệnh viện đại học Y khoa Saitama, nhờ có cơ hội này mà bạn Trang đã có quyết định chọn nơi đây làm nơi làm việc. Hiện nay thì bạn Trang đang đảm nhiệm phụ trách mảng kế toán.

Tôi tên là Trang, tôi đến từ Việt Nam. Tôi đến nhật từ tháng 1/2014. Thời còn là sinh viên trong trường thương mại quốc tế Tokyo, thông qua các hoạt động tìm kiếm việc làm và tình cờ tôi được một người bạn giới thiệu một tờ quảng cáo giới thiệu thông tin tuyển việc của Bệnh viện đại học y khoa Saitama, tôi đã đến dự buổi giới thiệu để hiểu rõ hơn về nơi này. Điều đầu tiên thuyết phục tôi đó là một bầu không khí khá dễ chịu tại buổi giới thiệu với sự có mặt của các nhà lãnh đạo với gương mặt rất phúc hậu và niềm nở, các nhân viên nồng nhiệt đón tiếp đến từ các lĩnh vực khác nhau trong bệnh viện. Đối với tôi, buổi gặp mặt hôm đó đã để lại một ấn tượng rất mạnh mẽ trong lòng. Thêm một điều nữa là hiện nay hàng năm công ty đang tiếp nhận các ứng cử viên điều dưỡng, hộ lý EPA (là thành viên của chương trình hợp tác kinh tế của các quốc gia) từ Việt Nam sang làm việc và học tập, chính vì điều đó tôi càng muốn làm việc tại nơi đây với mong muốn có thể hỗ trợ phần nào về đời sống tinh thần cho các bạn Việt Nam khi gặp khó khăn. Và tôi đã quyết định chọn công ty là nơi tôi muốn làm việc

Góc phỏng vấn nhân viên

Công việc của tôi là một nhân viên kế toán, tham gia dịch và phỏng vấn các ứng viên tại Việt Nam, hỗ trợ cuộc sống các ứng viên EPA Việt Nam đang học tập và làm việc tại Bệnh Viện.

Quyết định Nhật Bản là nơi đầu tiên làm việc, tôi đã cảm thấy rất lo lắng với những rào cản về văn hóa, ngôn ngữ và những mối quan hệ nơi làm việc trong môi trường công ty Nhật nhưng trên thực tế, các cấp lãnh đạo, các đồng nghiệp rất gần gũi, thân thiện và đặc biệt hay giúp đỡ tôi khi gặp trở ngại về vấn đề trong công việc cũng như là trong đời sống.

Hiện nay, tôi cũng dần quen với công việc, chính vì điều đó tôi đã trở nên tự tin hơn và càng phải có trách nhiệm hơn cho công việc của mình đang phụ trách. Quả thật dù là hai đất nước khác nhau, môi trường khác nhau nhưng trong công việc, điều tôi cảm nhận được từ người Nhật đó là sự chăm chỉ và làm việc nghiêm túc, cho dù tới giờ kết thúc công việc mọi người thường vẫn ở lại muộn giờ hơn để hoàn thành công việc của mình, thậm chí là trở về nhà vào lúc đã muộn hẳn. Đặc biệt tôi điều làm tôi ngạc nhiên ở đất nước Hoa anh đào này đó là sự kiên trì, mọi người có biết không? thời gian di chuyển của nhân viên tới công ty thường từ 1 tiếng tới 2 tiếng đồng hồ và họ thường dậy sớm ra khỏi nhà tắt bật như những con ong thợ chăm chỉ vậy.

Góc phỏng vấn nhân viên

Tại chỗ làm tôi cũng được sự chỉ dạy nhiệt tình, không chỉ về chuyên môn mà còn giúp tôi nâng cao năng lực tiếng nhật. Khi gặp chỗ nào đó chưa hiểu, cấp trên của tôi thường giải thích lại cho tới khi nào tôi hiểu ra vấn đề, thậm chí còn được sửa lại những lúc phát âm chưa chuẩn. Và tôi cảm thấy mình đã tiến bộ hơn nhờ vào sự tận tình chỉ bảo của đồng nghiệp và cán bộ cấp trên trong công ty. Tôi sẽ cố gắng nhiều hơn và hoàn thành tốt hơn trong vai trò như một cầu nối giữa Việt Nam và Nhật Bản.



Bữa tiệc chào mừng các ứng viên điều dưỡng, hộ lý EPA khóa 4 năm 2017.

Góc phỏng vấn nhân viên



Kế toán trưởng Hara Kimio

“Nhìn vào chính mình và khám phá một thế giới mới”

Bắt đầu đảm nhận với tư cách là người hướng dẫn công việc trực tiếp cho bạn Trang đó là vào thời điểm kỳ quyết toán kế toán bận nhất trong năm. Kế toán trưởng Hara cho biết, lúc đầu đã rất lo lắng về cách làm việc với người nước ngoài, về nghiệp vụ và về cách chỉ bảo trong công việc, cả hai yếu tố đó đã làm ông rất lo lắng. Nhưng sau khi tiếp xúc thêm thì tôi nhận thấy rằng bạn Trang có khả năng nâng cao về trình độ, có sự hợp tác, nhạy bén trong công việc.

Lúc đầu còn lo lắng về bất đồng ngôn ngữ hay có những sự khác biệt trong nghiệp vụ kế toán vì điều đó có thể làm chậm tiến độ công việc. Nhưng trên thực tế, bạn Trang có điểm mạnh về chữ Hán, và không hề gặp vấn đề khó khăn gì trong việc tiếp nhận trao đổi thông tin, Trang có khả năng phán đoán, hiểu ý rất nhanh. Nếu nghĩ lại rằng tôi thấy tôi đã đặt áp lực và kỳ vọng vào bạn ấy hơn cả những nhân viên mới người Nhật.

Từ sau thời kỳ chiến tranh, tình hình kinh tế hiện nay đang trong thời kỳ tăng trưởng cao, tôi cảm nhận rằng đó như một làn sóng mới, đầy sức trẻ trong nền kinh tế toàn cầu hóa. Tôi hi vọng nhờ qua đây mà tôi cũng có thêm cơ hội được làm việc với người nước ngoài và cùng trao đổi về văn hóa, con người và tri thức.

Góc phỏng vấn nhân viên

Tại nơi làm việc, người phụ trách trực tiếp bạn Hà là nhân viên chăm sóc điều dưỡng Anh Aoki. Theo như anh Aoki cho biết: **Đứng ở cương vị là người chỉ đạo trực tiếp hay đứng trên cương vị của những người đang sử dụng dịch vụ tại đây, tôi rất lo lắng những lúc Hà cảm thấy buồn vì nỗi nhớ gia đình.**



Anh Aoki Masaru
Nhân viên chăm sóc phúc lợi



“Trong quá trình làm việc tôi nhận thấy có sự khác biệt về trong văn hóa hai nước”

Do những người sử dụng ở đây chưa có cơ hội tiếp xúc với người nước ngoài nên tôi đã rất lo lắng về việc tiếp nhận nhân viên mới. Tuy nhiên, bạn Hà là một người rất dễ gần, và yêu quý người cao tuổi. Đặc biệt rất nhanh nhẹn trong công việc, và hiểu ý đồng nghiệp nhanh nên rất thuận lợi trong công việc.

Tôi cảm thấy rất hài lòng với hai nhân viên Việt Nam như bạn Trang và bạn Hà. Tôi rất hi vọng sẽ được cùng làm việc với các ứng viên Việt Nam trong thời gian tới tại trung tâm chăm sóc người cao tuổi Nursing Hongou

Góc phỏng vấn nhân viên

Bạn Hà tốt nghiệp trường Đại học điều dưỡng tại Việt Nam, sau khi có kinh nghiệm làm ba tháng tại một bệnh viện ở Hà Nội, bạn Hà đã tham gia chương trình EPA chương trình hợp tác kinh tế các quốc gia.

Lý do tôi lựa chọn cơ sở làm việc cũng thông qua một buổi giới thiệu về công ty trong chuyến công tác của các cơ sở về Việt Nam. Vì tôi có học chuyên ngành điều dưỡng tại Việt Nam nên lúc đầu tôi nghĩ mọi thứ sẽ ổn nhưng thực tế khi làm việc tôi đã gặp chút khó khăn về ngôn ngữ chuyên ngành, hay đơn giản là trong cuộc đối thoại với những người cao tuổi ở đây, bởi kiến thức học và thực tế tiếp xúc với người dân bản địa quả thực là có sự khác biệt rõ rệt khi tôi qua tới Nhật, nhưng điều làm tôi cảm thấy tự tin hơn và an tâm hơn đó là sự ân cần, và sự nhiệt tình dạy việc của các đồng nghiệp. Nhờ có sự hỗ trợ, động viên đó tôi sẽ cố gắng hơn nữa để hoàn thành tốt công việc của mình.



EPA khóa 4
Phùng Thị Thu Hà



Góc phỏng vấn nhân viên

Tại trung tâm khuyết tật Hikari No Ie, nhờ có sự hợp tác của nhân viên người Tây Tạng hiện đang làm ở đây chúng tôi đã hoàn thành bảng kết quả điều tra để hiểu thêm một phần nào công việc họ đang làm và những kinh nghiệm của người nước ngoài khi làm việc trong môi trường với người Nhật như thế nào. Thông qua chương trình học bổng được thành lập bởi giám đốc bệnh viện Maruki Seimi, từ đất nước Tây Tạng xa xôi tới học tập và làm việc tại Nhật Bản. Sau khi tốt nghiệp trường cao đẳng điều dưỡng, thì vào làm tại trung tâm khuyết tật Hikari No Ie đến tận nay. Còn bây giờ chúng ta cùng nhìn lại khoảng thời gian 30 năm sinh sống và làm việc tại Nhật để có cô Yoshi Kawa như ngày hôm nay nhé.

Câu hỏi 1: Trong khi làm việc mà gặp những khó khăn hay rắc rối về ngôn ngữ, hay phong cách làm việc thì cô đã giải quyết hay vượt qua như thế nào?

Câu trả lời 1: Đối với những từ mới chưa biết thì tôi cố gắng nhớ và trở về, sau khi trở về thì tôi tìm hiểu, và nỗ lực lý giải chúng để hiểu rõ vấn đề hơn. Đặc biệt tại nơi đây không có sự phân biệt đối xử nào với người nước ngoài, mọi việc diễn ra rất thuận lợi đối với tôi.

Câu hỏi 2: Cho tới bây giờ thì tại nơi làm việc đã bao giờ xảy ra việc xảy ra những tranh cãi trong việc đưa ra ý kiến không?

Góc phỏng vấn nhân viên

Câu trả lời 2: Đã 30 năm sinh sống và làm việc tại đây, tôi luôn mang trong mình lòng biết ơn vì những tình cảm của mọi người nơi đây dành cho tôi, trường hợp của tôi, đến Nhật không phải mục đích kiếm việc làm mà là trở thành một nhân viên điều dưỡng và có thể làm việc tại Nhật. Tôi cảm thấy may mắn vì tất cả.

Câu hỏi 3: Trong tương lai, số lượng người ngoại quốc đang có ý định sinh sống và làm việc tại Nhật sẽ tăng lên thì cô có điều gì muốn gửi gắm hay là có muốn tiến cử họ tới nơi cô đang làm việc không?

Câu trả lời 3: Đây là một tổ chức phúc lợi, người đang sử dụng dịch vụ và các nhân viên ở đây có tình yêu thương rất sâu sắc, Nếu làm việc trong môi trường này bạn sẽ được mọi người quan tâm và dõi theo từng bước trưởng thành của các bạn mỗi ngày, và mức lương cũng được nhận mức lương tương đương với người Nhật vì thế chỉ cần các bạn đủ tự tin thì tôi tin rằng các bạn sẽ làm tốt công việc và tôi cũng mong đợi được cùng làm việc với các bạn.



Nhiệm vụ

Niềm hạnh phúc của bạn chính là niềm
hạnh phúc của chúng tôi





Cơm cà ri



Soba



Suất cơm thay đổi hàng ngày



Udon



Mỳ Ramen

Điểm hấp dẫn 1

Thực đơn phong phú
Có phần cơm cố định như cơm Cari, 1 bát mỳ ramen và 1 bát cơm kèm.
Có thể chọn phần cơm canh tùy thích với thực đơn thay đổi hàng ngày, Tùy vào yêu cầu của mỗi người, mà phần cơm có thể điều chỉnh ít hay nhiều.

Điểm hấp dẫn thứ 2

Nhà ăn vừa rộng rãi vừa sạch sẽ, có thể thưởng thức món ăn một cách chậm rãi tinh tế, đặc biệt là vị trí ghế ngồi nhà ăn rất nhiều nên bạn không cần lo lắng vào giờ cao điểm đông người



Điểm hấp dẫn thứ 3

Bất cứ món nào cũng chỉ có giá 300 yên/ suất. Tùy vào sở thích mà bạn chọn. Giá vừa rẻ vừa đảm bảo dinh dưỡng cho cơ thể. Chúng tôi sẽ chỉ cho bạn những điểm hấp dẫn của nhà ăn nhân viên nơi đây

Nhà ăn dành cho nhân viên khu vực Moro

Làm việc quanh năm, không nghỉ
(Trừ thời điểm cuối năm và đầu năm)

Chỉ cần nhập từ khóa bên dưới rồi ấn nút tìm kiếm là xong

毛呂職員食堂
ウエルフェア

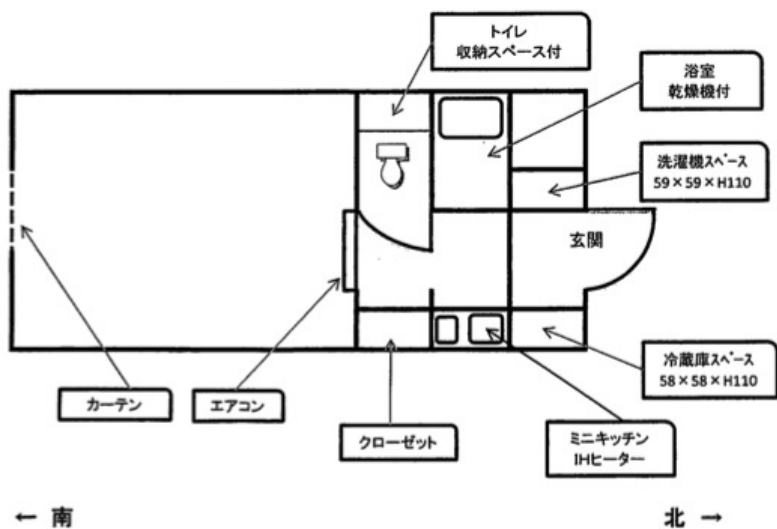


女性限定社員寮

※男性用社員寮もございます。

ライラック 月額20,000円 (電気代自己負担)

部屋見取り図



大きさ：8畳

カーテン付き

IH電磁調理器

乾燥機付きバス

24時間管理

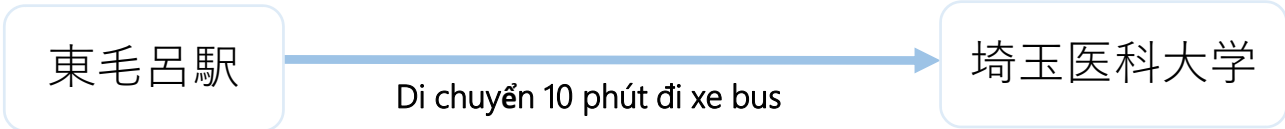
ウォシュレット付トイレ



TEL・FAX：049-276-1660 (管理人室)

交通アクセス

東毛呂駅から埼玉医療福祉会まで



主要な駅から埼玉医療福祉会の最寄り駅まで



構内マップ

